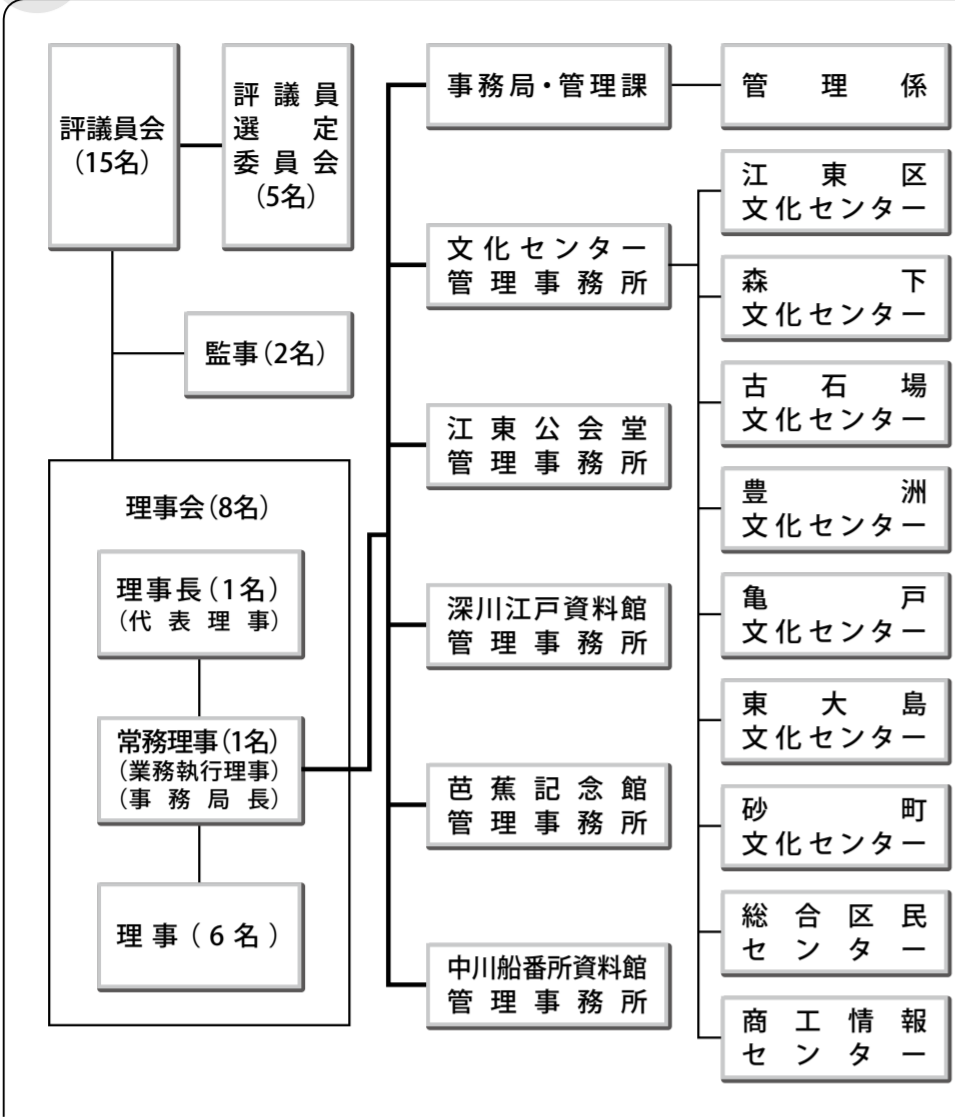


# 公益財団法人 江東区文化コミュニティ財団の 平成24年度事業計画

今年度は、江東区文化センターが昭和57年の開館以来30年目を迎えた節目の年にあたります。これまで、小規模での改修工事を行ってまいりましたが、節目にあたり大規模改修を実施することになり、平成25年7月末まで閉館をさせていただきます。また、平成24年第1回江東区議会定例会において、各施設の利用料金・観覧料の改定に伴う条例案が可決され、本年10月1日より、現行料金から原則20%の引き上げをさせていただきますことになりました。ご利用の皆さまにはご不便をおかけいたしますが、何卒ご理解のほどよろしくお願いいたします。本年も、施設の効率的な運営とより一層のサービス向上に努め、会議室やホール等、貸出施設の管理運営を行ってまいります。さらに、事業運営にあたりましては、地域住民、町会・自治会等団体、地元企業の皆さまと協働の下、「コミュニティ及び文化の振興」に全力で取り組み、さまざまな講座やイベントを実施してまいります。なお、今後ともご利用者皆さまのご意見を、真摯に受け留めた事業運営に心がけてまいります。当財団の事業運営等につきまして、ご意見やお気づきの点がございましたら、お近くの文化センター等にお寄せくださいますよう、重ねてお願い申し上げます。

## 組織



**【評議員会】** 第三者機関(評議員選定委員会)で選定された評議員(14名以上20名以内)で構成され、当財団の定款および法令に基づく決議を行うための最高意思決定機関です。事業計画・予算・事業報告・決算の承認、定款の変更、理事・監事の選任等が主な権限です。

**【理事会】** 評議員会で選定された理事(7名以上10名以内)で構成され、当財団の定款および法令に基づく業務執行機関です。業務執行の決定や、理事職務執行の監督のほか、理事長(代表理事)および常務理事(業務執行理事)の選定等の職務を行います。

**【監事】** 評議員会で選定された監事(2名以上3名以内)で構成され、当財団定款に基づく理事職務の執行を監査し、法令で定める監査報告を作成する役割を担っています。

**【評議員選定委員会】** 評議員を選任するために組織された第三者機関で、外部委員2名、評議員1名、監事1名、事務局員1名の合計5名で構成されています。

**【職員態勢】** 平成24年4月1日現在の職員数  
役員2名、常勤職員94名、非常勤職員33名

**【管理運営施設】**  
**[A. 地域文化施設]**  
 江東区文化センター、森下文化センター、古石場文化センター、豊洲文化センター、亀戸文化センター(商工情報センター含む)、東大島文化センター、砂町文化センター、総合区民センター  
**[B. 芸術文化施設]**  
 ティアラこうとう(江東公会堂)  
**[C. 歴史文化施設]**  
 深川江戸資料館、芭蕉記念館、中川船番所資料館

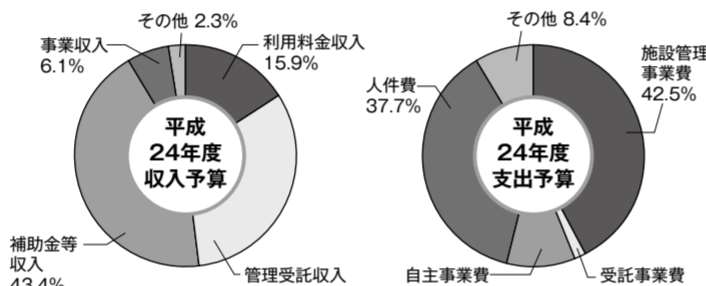
## 所在地マップ



## 平成24年度収支予算

(単位:千円)

収入	支出
利用料金収入 375,692	施設管理事業費 1,007,633
管理受託収入 765,585	受託事業費 34,950
補助金等収入 1,028,389	自主事業費 233,853
事業収入 146,589	人件費 894,353
その他 54,391	その他 199,857
収入合計 2,370,646	支出合計 2,370,646



## 平成24年度 公益財団法人江東区文化コミュニティ財団施設別収支予算額一覧表

(単位:千円)

施設等	収入					支出				
	利用料金収入	管理受託収入	補助金等収入	事業収入	その他	施設管理事業費	受託事業費	自主事業費	人件費	その他
江東区文化センター	7,760	45,516	123,206	18,739	2,251	197,472	52,159	0	58,586	83,359
森下文化センター	38,468	57,404	77,129	11,670	1,726	186,397	95,020	977	13,881	74,816
古石場文化センター	22,246	62,733	75,902	10,170	1,460	172,511	82,987	2,043	12,746	73,276
豊洲文化センター	15,790	12,664	74,125	7,491	1,558	111,628	28,740	0	8,417	73,199
亀戸文化センター	64,785	116,182	73,556	10,983	1,716	267,222	181,408	0	15,948	68,591
東大島文化センター	22,157	27,340	75,336	13,434	2,265	140,532	49,929	0	14,382	74,388
砂町文化センター	26,549	53,472	76,022	11,118	1,593	168,754	79,538	490	11,680	75,460
総合区民センター	25,877	△22,871	63,665	4,892	1,180	72,743	3,040	0	5,052	63,505
江東公会堂	100,837	207,094	114,205	56,066	767	478,969	308,457	0	92,755	77,516
深川江戸資料館	45,253	51,922	59,722	316	2,792	160,005	80,871	17,987	286	59,722
芭蕉記念館	4,469	19,054	32,683	1,583	876	58,665	18,239	1	32,683	630
中川船番所資料館	1,501	31,820	31,757	127	501	65,706	27,245	6,341	119	31,757
事務局	0	103,255	151,081	0	35,706	290,042	0	0	106,081	183,961
合計	375,692	765,585	1,028,389	146,589	54,391	2,370,646	1,007,633	34,950	233,853	894,353

\*亀戸文化センターには商工情報センター経費を含む。

## 平成24年度事業実施方針と事業予定

平成24年度の事業実施にあたり、地域文化施設(文化センター7館・総合区民センター)・芸術文化施設(ティアラこうとう)・歴史文化施設(深川江戸資料館・芭蕉記念館・中川船番所資料館)がそれぞれの特徴を捉えながら、下記の方針に基づいて事業を展開します。

### A. 地域文化施設(文化センター7館・総合区民センター)

文化を核とした地域ネットワークの構築による文化度の高い街づくりを目指して、次の事業を行います。

※江東区文化センターは大規模改修工事のため、平成25年7月末まで休館中です。この間、江東区文化センターの業務は仮事務所(〒135-0004 江東区森下3-12-17 森下文化センター内)で行います。詳しくは、お問い合わせください。 ☎3846-6601

区分	実施方針	特徴的な事業内容
講座	だれもが参加しやすい講座を開講し、生涯学習を推進します	一般教養講座、技芸習得講座をはじめ、地域文化資源を活かした講座や学習成果を活かす地域還元型の講座
参加・体験型	地域と協働で交流事業を行い、地域ににぎわいを創出します	館まつり、展示・発表会、囲碁・将棋大会、地域文化資源を活かした事業、大学・企業との連携事業、KOTO街かどアーティスト事業
展示・発表	ゆかりの文化人を顕彰するため、併設記念館を運営します	併設記念館運営、併設記念館関連事業
団体育成・支援	自主グループなど学習団体の支援により住民相互の交流を促進します	自主グループ育成・支援、成果展、成果発表会
次世代育成	次世代育成により住民相互の交流を促進します	江東少年少女合唱団運営、こども囲碁・将棋大会、こども俳句塾
情報収集・発信	多様な情報を収集、有効活用し、有益な情報を発信します	カルチャーナビKOTO発行、ホームページによる情報提供、地域情報紙発行
イベント(鑑賞型)	文化芸術への関心を高め、理解を深める機会を提供します	文化芸術活動支援、芸術文化・育成啓発、さまざまなジャンルの舞台芸術、江東シネマプラザ
施設管理	利用者の視点に立って、安全で信頼される地域の拠点として効率的な施設運営を行います	創造型、区民参加型事業のほか、地域協働や地元のにぎわいを創出する鑑賞型事業
利用者支援	施設利用者等地域の活動団体を支援します	各種会議室、研修室、ホール等貸出施設の管理・運営、施設間ネットワークやインターネットを利用したサービスの提供、法令の遵守、危機管理体制の確立、省エネ機器の導入



凡例 (文)江東区文化センター (森)森下文化センター (古)古石場文化センター (豊)豊洲文化センター (亀)亀戸文化センター (東)東大島文化センター (砂)砂町文化センター (総)総合区民センター

### B. 芸術文化施設(ティアラこうとう)

新しい特色ある地域文化の創造と区民参加の促進を目指して、次の事業を行います。

区分	実施方針	特徴的な事業内容
イベント(鑑賞型)	新たな地域文化、芸術の創造に取り組みます	区提携団体(東京シティ・バレエ団、東京シティ・フィルハーモニック管弦楽団)による公演やボイチュア音楽、演歌などさまざまなジャンルの舞台公演、ティアラ友の会運営
教育・普及事業	区内小学校へのソフトの出前事業、区提携団体による公開リハーサル、ワークショップなど	ティアラ友の会情報紙(ティアラペーパー)発行、インターネットを通じた情報提供、メディアとの連携やロケの誘致など
団体育成・支援	舞台芸術への関心を高め、理解を深める機会を提供します	ティアラ・ジュニアバレエ教室、ティアラこうとうジュニアオーケストラの運営、発表会の開催、外部出演
参加・体験型	地域と協働で交流事業を行い、地域ににぎわいを創出します	地域交流イベント、区民オーケストラやアマチュア芸術団体への協力など
施設管理	利用者の視点に立って、安全で信頼される地域の拠点として効率的な施設運営を行います	大・小ホール、各種練習室、会議室等貸出施設の管理・運営、施設間ネットワークやインターネットを利用したサービスの提供、法令の遵守、危機管理体制の確立、省エネ機器の導入
利用者支援	施設利用者等地域の活動団体を支援します	コピー機の提供



### C. 歴史文化施設(深川江戸資料館・芭蕉記念館・中川船番所資料館)

江東区の歴史や文化への理解を深めるために、「見る・知る・学ぶ・参加する」という視点から積極的な事業展開を推進します。

区分	実施方針	特徴的な事業内容		
		深川江戸資料館	芭蕉記念館	中川船番所資料館
常設展	歴史文化施設の特徴を活かした展示を区民に提供します	江戸時代末期の深川佐賀町の町並みと生活再現、江戸庶民の年中行事再現	「おくのほそ道」を旅する、芭蕉の旅案(モデル)、切絵図にある町、絵図にある大江戸八百八町と深川の姿	中川船番再現「江戸をめぐる水運、鳥居展示、郷土の歴史・文化紹介展示」
特別展	全国の七不思議・江戸の妖怪、和紙人形に見る江戸の物売り展、企画展「江戸・東の七不思議(仮題)」	特別展「江戸という時代と文芸／風景漫遊 家沖山園の芭蕉と歩く東京」前期企画展「芭蕉の肖像」、後期企画展「近代現代の文人」	特別企画展「新川・行徳と江東地域(仮題)」、企画展「江戸東郊の名所」、収蔵資料展	
講座	歴史文化施設の特徴を活かした次世代の育成や支援を図り、学習団体等との連携を図りながら、魅力ある講座・イベントを開催します。また、地域の特色を活かした事業を実施することでコミュニティを活性化し、地域・NPO・民間等との連携を図りながら、住民相互の交流を図ります。さらに、多様な情報を有効活用し、有益な情報を発信することで、コミュニティの活性化、文化振興を行います。	講座「深川を知る(仮題)」	文学講習会、芭蕉記念館俳句会、ジュニア俳句教室	講座「行徳・江戸川と江東(仮題)」
イベント	芸術公開(新流し)・江戸小歌・正月開館事業(獅子舞)、講演会、展示会・演劇公演等の協力	第31回時雨大会、「奥の細道」事業、「こども俳句七夕祭り」展、「お正月こども俳句展」	江戸和半製作実演、美術画制作実演、水辺フォーラム、こうとう記録映画鑑賞会、親子ハゼ釣り大会	
教育・普及事業	団体展示解説、取材・撮影協力、レファレンス協力、学芸員実習生受入、解説ボランティア養成、職場体験受入	図書閲覧、学芸員実習生受入、中学生職場体験受入、学習補助	ミュージアム・トーク、図書閲覧、学芸員実習生受入、学習補助	
資料収集・保管	歴史・文学等の資料を適切に管理し、これを有効に活用します	文獻・絵巻資料の購入、生活用具・レプリカ資料の製作、寄贈資料の受入	真鍮板十氏コレクションなど俳句文学関係資料の収集・保存	
施設管理	利用者の視点に立って、安全で信頼される地域の拠点として効率的な施設運営を行います	小劇場、レクホールの管理・運営、施設間ネットワークやインターネットを利用したサービスの提供、法令の遵守、危機管理体制の確立、省エネ機器の導入	会議室、研修室、分館会議室の管理・運営、施設間ネットワークやインターネットを利用したサービスの提供、法令の遵守、危機管理体制の確立、省エネ機器の導入	
刊行物・グッズ	歴史文化施設の特徴を活かした利用者サービスの向上を図ります	資料館への配布、各種書籍・絵はがきなどの販売	時雨大会会報、ジュニア俳句集、報告書、各種書籍・グッズの販売	



深川江戸資料館 常設展示室 江戸庶民の年中行事再現「切竹祭り」 芭蕉記念館 史跡解説館芭蕉像 芭蕉記念館 展示室 中川船番所資料館 郷土の歴史・文化紹介展示室 中川船番所資料館 記録映画鑑賞会「江戸川沿いの風景」



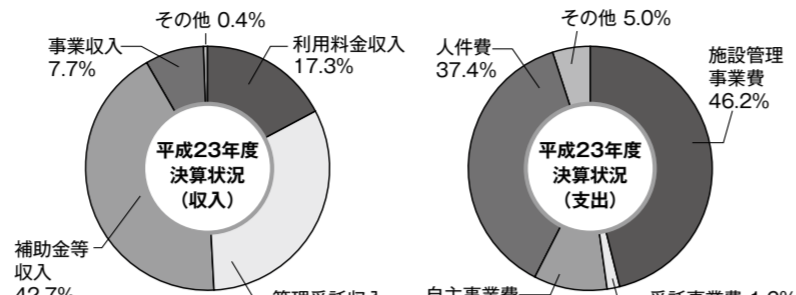
# 公益財団法人 江東区文化コミュニティ財団の平成23年度実績

## 平成23年度収支決算

(単位:千円)

収入	支出
利用料金収入 387,680	施設管理事業費 1,032,994
管理受託収入 714,924	受託事業費 35,927
補助金等収入 953,452	自主事業費 219,205
事業収入 173,281	人件費 837,091
その他 9,927	その他 110,921
収入合計 2,239,264	支出合計 2,236,138
次期繰越収支差額	3,126

※財団全体の収支決算は、下記に記載のない事務局経費を含みます。



平成23年度は、江東区の指定管理者として2期目(平成23年度から27年度まで)を迎え、平成22年度に公益財団法人に移行してから初めて公益財団様式での決算処理を行いました。決算額は、江東区文化センター等13施設を管理運営するために支出した施設管理事業費のほか、講座やホールイベント等に支出した自主事業費、職員の給料等に支出した人件費など、総額で約2億4千万円、対前年度比で4億8千万円余の減となりました。これは、総合区民センターの指定管理業務の一部が区に移管されたこと、平成22年度末をもって男女共同参画推進センターの指定管理期間が終了したこと、区政情報発信のための放送番組制作事業の受託契約が終了したことが減の主な理由です。また、新規事業としては、江東区文化センターにおいて「区民企画講座」を募集・開講し、総合区民センターにおいて「ら・館まつり」を開催しました。さて、平成23年度は東日本大震災後の影響がさまざまな場面であらわれた年でした。事業面においては、江東シネマプラザ定期上映会(前期)のほか、各種イベントが中止となり、開催を楽しみにされていた皆さまのご期待に応えられず誠に申し訳ございませんでした。また、施設のご利用に際しましては夏期の電力供給量不足に伴う節電の呼びかけに快く応じていただき誠にありがとうございました。節電につきましては、今夏も引き続き取り組みなければならぬ状況にあり、ご不便をおかけすることとなりますが、皆さまのご理解とご協力をお願い申し上げます。

事業実績について 事業実績は、各施設で実施したすべての事業ではありません。各施設の特設的な事業を抜粋してご紹介しています。(事業数、参加者数はすべての事業の総数ではありません。)  
収支状況の科目の説明 (収入科目) 利用料金収入…施設等の利用料金による収入。管理受託収入…施設の管理等に対する区からの受託収入。補助金等収入…人件費や事業に対する区からの補助金等。事業収入…講座や芸術鑑賞会などの参加費等事業収入。その他…その他の収入 (支出科目) 施設管理事業費…建物等を維持管理するための経費。受託事業費…歴史文化施設の展示など区から受託した事業の経費。自主事業費…講座や芸術鑑賞会などを行うための経費。人件費…人件費。その他…その他の経費

## A 地域文化施設

### 江東区文化センター

江東区東陽4-11-3 (平成25年7月末まで休館中)



- 開館 昭和57年6月
- 施設 ホール(511席)・レクホール・研修室(5)・会議室(3)・和室(2)・茶室・音楽スタジオ(2)・その他(13)
- 施設利用 17,531件 492,461人
- 特徴的事業 地元の町会・自治会・企業の皆さんと盛り上げや春のふんか祭を協働で実施し、地域コミュニティの活性化に努めています。次世代育成事業として、江東区青少年少女合唱団、こども囲碁大会、こども将棋大会を定例的に実施しています。

事業実績 (人)

事業分類	特徴的な事業内容	事業数	参加者数
講座	江東区を知らう!防災・環境編、フォントレーニング&J-POPの名曲を歌おう!、区民企画講座 石仏散歩を楽しむ/エコ学講座 ほか	51	1,732
参加・体験型	春のふんか祭	1	3,100
展示・発表	こうとう文化芸術祭、成果発表会、成果発表展、展示ロビー発表活動、プロムナードコンサート	9	11,422
団体育成・支援	自主グループ・利用グループ支援、文化芸術団体との協働	7	87団体 192人
次世代育成	江東区青少年少女合唱団、こども囲碁大会、こども将棋大会	3	491
情報収集・発信	カルチャーナビKOTO発行、ホームページでの情報提供、地域情報紙「文化センターニュース」発行	3	-
イベント(鑑賞型)	KOTO街かたアーティスト、新狂言、元気の出るコンサート、江東落語会 ほか	24	20,983

●収支状況 23年度予算 23年度決算 (単位:千円)

収入		支出	
利用料金収入	57,112	施設管理事業費	150,032
管理受託収入	92,614	受託事業費	-
補助金等収入	160,774	自主事業費	80,705
事業収入	39,301	人件費	115,484
その他	0	その他	3,580
収入合計	349,801	支出合計	349,801

### 森下文化センター

江東区森下3-12-17 ☎03-5600-8666



- 開館 平成13年12月
- 施設 レクホール・AVホール・多目的ホール・研修室(4)・会議室(3)・和室・茶室・音楽スタジオ・創作室・田河水泡のらくる館・伊東深水・関根正二紹介展示コーナー・伝統工芸展示室・郷土資料展示室併設
- 施設利用 9,328件 206,668人
- 特徴的事業 第7回のらくるマンガ賞には全国各地から応募があり、個性あふれる力作198点が寄せられました。マンガ&アート情報を発信している森下アートスペースは、関連資料数も増え、地域住民の憩いの場になっています。

事業実績 (人)

事業分類	特徴的な事業内容	事業数	参加者数
講座	資本マンガの時代、深川が生んだ画家 深水・正二 二人の生きた時代、プロに学ぶ!マンガ道場 ほか	31	1,184
参加・体験型	深川体験わーど、森下フェスティバル ほか	3	3,275
展示・発表	田河水泡・のらくる館、伊東深水・関根正二紹介展示コーナー、のらくるマンガ賞、夏のマンガ特別展 ほか	6	15,280
団体育成・支援	自主グループ・利用グループ支援	2	59団体
次世代育成	講座に含む(キッズダンス、こども水彩画教室)	-	-
情報収集・発信	地域情報紙「のらくる」発行	1	-
イベント(鑑賞型)	下町ライブ(山下洋輔)、なぎら健吾フォーク夜話 ほか	13	2,228

●収支状況 23年度予算 23年度決算 (単位:千円)

収入		支出	
利用料金収入	36,040	施設管理事業費	90,909
管理受託収入	55,667	受託事業費	977
補助金等収入	75,982	自主事業費	14,058
事業収入	13,461	人件費	73,550
その他	0	その他	1,602
収入合計	181,096	支出合計	181,096

### 古石場文化センター

江東区古石場2-13-2 ☎03-5620-0224



- 開館 平成9年10月
- 施設 大研修室・研修室(5)・会議室(2)・和室(2)・茶室・音楽スタジオ・小津安二郎紹介展示コーナー・図書併設
- 施設利用 7,836件 143,710人
- 特徴的事業 江東シネマフェスティバルは、区民サポーターとともに映画で地域を盛り上げる事業として定着し、小津安二郎監督の生誕地にふさわしいと地元で好評を得ています。

事業実績 (人)

事業分類	特徴的な事業内容	事業数	参加者数
講座	女優・高峰秀子の生き方、ゴキの時代〜ロマン主義画家の美術史革命〜、澤登翠の弁士にチャレンジ! ほか	26	754
参加・体験型	古石場文化センターまつり、みんな元気笑顔に「こどもシアター」 ほか	3	2,737
展示・発表	小津安二郎紹介展示コーナー運営、成果発表会、成果発表展、築山秀夫・小津コレクション展、展示ロビー発表活動 ほか	5	12,130
団体育成・支援	自主グループ・利用グループ支援、映画音声ガイド制作ボランティアサークルサポート、観光ボランティアガイドサークルサポート	4	44団体
次世代育成	こども映画ワークショップ、たいげんはっけんほくのまち・親子で学ぶ理科社会(講座に含む)	-	-
情報収集・発信	江東シネマ倶楽部だより、地域情報紙「古石場文化センターニュース」発行	2	-
イベント(鑑賞型)	第5回江東シネマフェスティバル、江東シネマプラザ、出前上映会、音語り「東京物語」、落語会「RAKUGOもんすたあず」 ほか	9	4,053

●収支状況 23年度予算 23年度決算 (単位:千円)

収入		支出	
利用料金収入	19,407	施設管理事業費	79,203
管理受託収入	61,646	受託事業費	2,046
補助金等収入	74,589	自主事業費	14,260
事業収入	13,050	人件費	71,941
その他	0	その他	1,242
収入合計	168,692	支出合計	168,692

### 豊洲文化センター

江東区豊洲2-2-18 ☎03-3536-5061



- 開館 平成元年4月
- 施設 レクホール・会議室(6)・和室・茶室・図書併設
- 施設利用 6,173件 138,766人
- 特徴的事業 立地条件を活かし、地域の大学・企業・機関と協働で講座や豊洲フェスタを開催しました。また、飛び出す絵本を作ろう、ロボットセミナーなどこども対象、親子で参加できる事業や地域理解を目的としたわが街再発見倶楽部を実施し、今後も充実させていきます。

事業実績 (人)

事業分類	特徴的な事業内容	事業数	参加者数
講座	英語で読む児童文学、社年(おとな)が読み、歩く名作文学〜昭和編〜、江戸文字教室 ほか	19	576
参加・体験型	豊洲フェスタ	1	9,408
展示・発表	成果発表会、展示ロビー発表活動	2	-
団体育成・支援	自主グループ・利用グループ支援、無料体験教室月間	3	67団体
次世代育成	ロボットセミナー、夏休みこども工房、こどもサイエンスクラブ	3	288
情報収集・発信	地域情報紙「豊洲文化センターニュース」発行	1	-
イベント(鑑賞型)	人形劇ほけものつかい、大野雄二トリオ ルパンティックジャズライブ、コンサートパンピーニ ほか	6	1,563

●収支状況 23年度予算 23年度決算 (単位:千円)

収入		支出	
利用料金収入	14,114	施設管理事業費	29,039
管理受託収入	14,355	受託事業費	-
補助金等収入	71,611	自主事業費	9,086
事業収入	9,603	人件費	70,684
その他	0	その他	874
収入合計	109,683	支出合計	109,683

### 亀戸文化センター

江東区亀戸2-19-1 ☎03-5626-2121



- 開館 平成12年10月
- 施設 ホール・大研修室・研修室(3)・会議室(3)・和室(3)・その他(5)
- 施設利用 10,461件 323,790人
- 特徴的事業 亀戸文化センター 10,461件 323,790人 亀戸文化センター 10,461件 323,790人 「こうとう演劇フェスティバル」を初めて開催し、演劇を身近に感じられるようワークショップ等を実施しました。また、亀戸フェスティバルを地元の各商店街や子ども会等と協力して開催し、多くの地元住民にご参加をいただきました。

事業実績 (人)

事業分類	特徴的な事業内容	事業数	参加者数
講座	日本の創作家紹介、江東区観光ボランティアガイド、舞台スタッフワーク、表現ワークショップ	20	503
参加・体験型	はわかめまつり、こうとう演劇フェスティバル、亀戸フェスティバル ほか	4	8,040
展示・発表	新春フラー展、展示ロビー発表活動	2	15
団体育成・支援	団体育成・利用グループ支援、一日体験教室 ほか	5	45団体 345人
次世代育成	中学生表現ワークショップ、こどものための演劇教室	-	-
情報収集・発信	地域情報紙「カメリアペーパー」発行、「かめたん」販売	2	-
イベント(鑑賞型)	白石加代子「物語」、人情喜劇「亀戸駅職人気動記」、「イッセー尾形のこれからの生活2011 in 亀戸」 ほか	28	9,453

●収支状況 23年度予算 23年度決算 (単位:千円)

収入		支出	
利用料金収入	57,073	施設管理事業費	174,871
管理受託収入	117,205	受託事業費	-
補助金等収入	72,080	自主事業費	16,175
事業収入	12,910	人件費	67,114
その他	0	その他	1,108
収入合計	259,268	支出合計	259,268

### 東大島文化センター

江東区大島8-33-9 ☎03-3681-6331



- 開館 昭和62年7月(平成3年3月移転)
- 施設 レクホール・AVホール・研修室(5)・会議室(3)・和室(2)・茶室・音楽スタジオ・美術室
- 施設利用 8,999件 158,913人
- 特徴的事業 講座で養成したガイドの案内で、地域に位置する小名木川周辺を船で巡る「小名木川リバーツアー」とその関連事業は、地域を理解する事業として大きな関心を引き多くのの方々に参加しています。

事業実績 (人)

事業分類	特徴的な事業内容	事業数	参加者数
講座	宮大工が語る社寺仏閣、小惑星探査機「はやぶさ」宇宙の謎に挑む!、粋な、ちりめん細工入門 ほか	29	1,061
参加・体験型	ふれあいまつり、スプリングサンデー、囲碁大会、小名木川リバーツアー、小名木川リバーウォーク ほか	8	4,931
展示・発表	水辺に関する企画展、季節の展示、成果発表会、成果発表展、展示ロビー発表活動	5	6,106
団体育成・支援	自主グループ・利用グループ支援	2	76団体
次世代育成	こどものためのクラシックバレエ、ジュニア落語倶楽部(講座に含む)	-	-
情報収集・発信	地域情報紙「東大島センターニュース」発行	1	-
イベント(鑑賞型)	お笑いいらいふ ほか	2	327

●収支状況 23年度予算 23年度決算 (単位:千円)

収入		支出	
利用料金収入	18,157	施設管理事業費	45,070
管理受託収入	26,530	受託事業費	-
補助金等収入	69,669	自主事業費	15,661
事業収入	16,279	人件費	68,569
その他	0	その他	1,335
収入合計	130,635	支出合計	130,635

### 砂町文化センター

江東区北砂5-1-7 ☎03-3640-1751



- 開館 平成2年4月
- 施設 研修室(2)・サブレクホール・会議室(5)・和室・茶室・音楽室(2)・石田波郷記念館 図書併設
- 施設利用 7,679件 168,174人
- 特徴的事業 区内の小学生7,397人が参加したジュニア俳句大会を継続的に実施し(平成23年度は第六回)、こどもたちに俳句を通じて言葉の大切さを伝えています。

事業実績 (人)

事業分類	特徴的な事業内容	事業数	参加者数
講座	俳句創作講座、こどもとアート、リストの生涯と作品 ほか	30	1,182
参加・体験型	サマーステップ、ウィンターフェスティバル、一坪ショップ、教育講演会	4	7,462
展示・発表	石田波郷記念館展示、ジュニア俳句大会、はこぼら俳句大会、成果発表会、成果発表展、展示ロビー発表活動 ほか	7	22,686
団体育成・支援	自主グループ・利用グループ支援	2	53団体
次世代育成	こどもバレエ、ロボットセミナー、こども俳句塾、出張こども俳句教室(講座に含む)	-	-
情報収集・発信	地域情報紙「波郷記念館だより」/砂町文化センターニュース発行	1	-
イベント(鑑賞型)	砂町文化季 柳家小三独演会	1	505

●収支状況 23年度予算 23年度決算 (単位:千円)

収入		支出	
利用料金収入	21,384	施設管理事業費	80,269
管理受託収入	59,367	受託事業費	490
補助金等収入	72,550	自主事業費	12,610
事業収入	13,102	人件費	71,838
その他	0	その他	1,196
収入合計	166,403	支出合計	166,403

### 総合区民センター

江東区大島4-5-1 ☎03-3637-2261



- 開館 昭和54年4月
- 施設 レクホール・会議室(6)・調理室・その他
- 施設利用 11,353件 243,330人
- 特徴的事業 調理室がある施設であることや駅に近接しているという立地条件を活かし、多様な料理講座をはじめ、自然を満喫しながら学べる教養講座や歩きながら地域の文化を学ぶ講座など多彩に実施しています。

事業実績 (人)

事業分類	特徴的な事業内容	事業数	参加者数
講座	南欧地中海のおいしいレシピ、野の草〜名前を知る方法 日だまり編〜、美江さん&東京下町散歩〜春夏秋冬〜および〜秋冬編〜	16	489
参加・体験型	ら・館まつり〜総合区民センター2012春〜	1	997
展示・発表	講座成果展(実用書)	1	25
団体育成・支援	自主グループ・利用グループ支援	2	36団体
イベント(鑑賞型)	ケッパルみちのく in 江東区、親子で楽しむボビュラコンサート2011、ぬいぐるみ人形ミュージカル「アレアスの少女ハイジ&赤ずきんちゃん」	3	690

●収支状況 23年度予算 23年度決算 (単位:千円)

収入		支出	
利用料金収入	22,075	施設管理事業費	2,970
管理受託収入	△19,135	受託事業費	-
補助金等収入	63,889	自主事業費	5,374
事業収入	6,172	人件費	63,648
その他	0	その他	1,009
収入合計	73,001	支出合計	73,001

## B 芸術文化施設

### ティアラこうとう(江東公会堂)

江東区住吉2-28-36 ☎03-3635-5500



- 開館 平成6年12月
- 施設 大ホール(1,234席)・小ホール(140席)・リハーサル室・練習室(5)・会議室(3)・楽屋(大ホール6、小ホール2)
- 施設利用 14,012件 573,621人
- 特徴的事業 区芸術振興団体によるクラシック音楽、バレエ公演を中心にさまざまなジャンルの舞台芸術を実施。また、こども対象のオーケストラ、バレエ教室の運営や区内小学校等へのアウトリーチを実施し、次世代育成に努めています。

事業実績 (人)

事業分類	特徴的な事業内容	事業数	参加者数
参加・体験型	江東区芸術振興団体 区民交流会、ティアラこうとう地域感謝祭 ほか	5	6,550
団体育成・支援	江東区音楽家協会、江東区少年吹奏楽団、ふるさどう音楽連盟、江東区ティオケストラほか、大ホール9、小ホール13	22	10,088
次世代育成	ティアラ・ジュニアバレエ教室、ティアラこうとうジュニアオーケストラ	5	2,616
教育・普及事業	区芸術振興団体による公開リハーサルおよびアウトリーチコンサート、楽器の公開レッスン	4	2,936
情報収集・発信	ティアラ友の会運営および会報紙「ティアラペーパー」発行	1	1,820
イベント(鑑賞型)	東京シティ・バレエ団/バレエ公演、東京シティ・フィルコンサート、正蔵・小朝二人会、岩崎宏美コンサート、津軽三味線吉田兄弟 ほか	49	31,111

●収支状況 23年度予算 23年度決算 (単位:千円)

収入		支出	
利用料金収入	78,000	施設管理事業費	278,356
管理受託収入	199,732	受託事業費	-
補助金等収入	106,830	自主	