

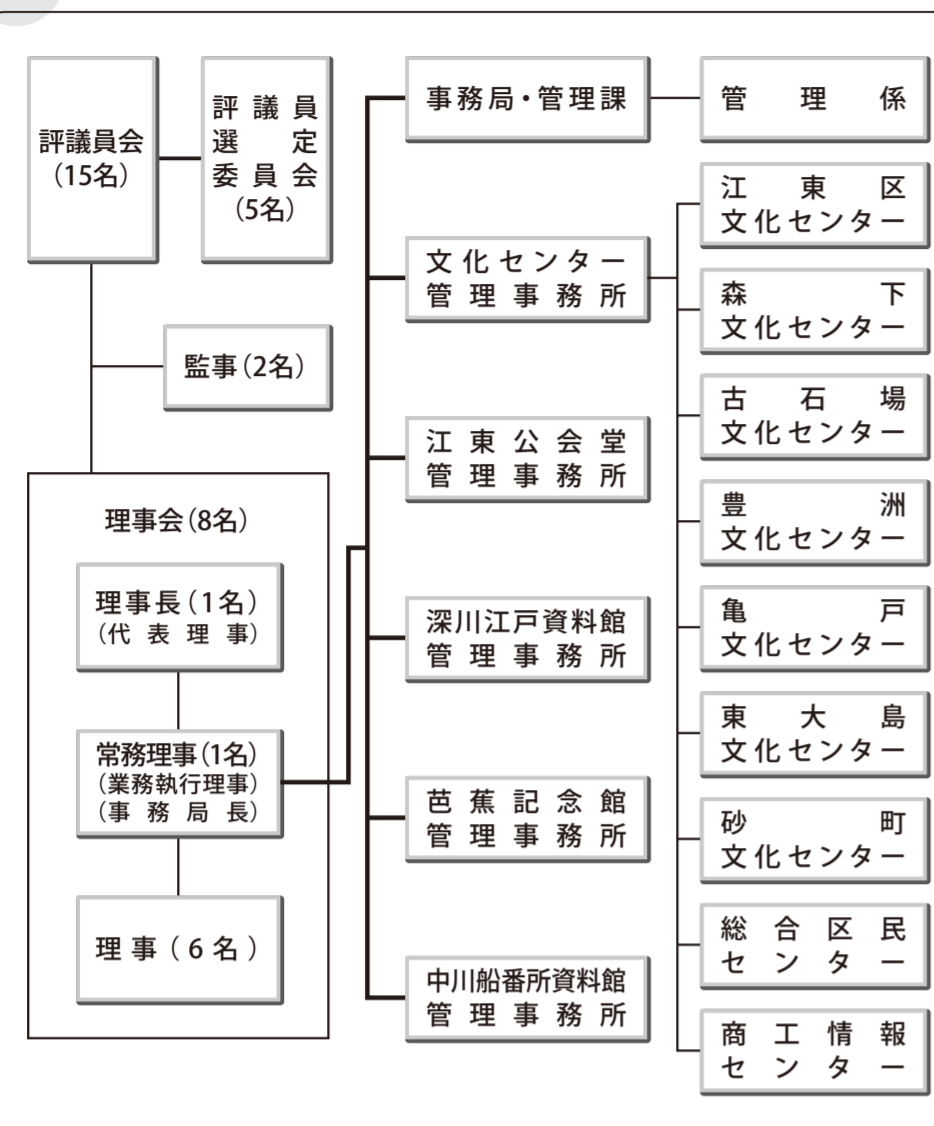
公益財団法人 江東区文化コミュニティ財団の 平成25年度事業計画

今年度は、大規模改修を終えた江東区文化センターが8月1日(木)にリニューアル・オープンを迎えます。サブ・レクホールの新設や財団設立30周年記念事業などさまざまなイベントを予定しておりますのでぜひご期待ください。一方、砂町文化センターが大規模改修工事を実施することとなり、平成25年9月から平成26年9月末までの13か月間、閉館をさせていただきます。日頃、砂町文化センターをご利用の皆さまにはご不便をおかけいたしますが何卒ご理解、ご協力をお願い申し上げます。

また、同じく9月からは公益財団法人江東区文化コミュニティ財団の管理運営する区内各文化センター、総合区民センター、ティアラこうとう、深川江戸資料館、芭蕉記念館において施設貸出に伴う抽選方法等を変更させていただきます。これにより、施設の効率的な運営とより一層のサービス向上に努めてまいります。

さらに、事業の実施にあたりましては、地域住民、町会・自治会等団体、地元企業等の皆さまと協働し、財団の二本柱である「コミュニティの振興」と「文化の振興」に全力で取り組んでまいります。今後とも利用者の皆さまのご意見を真摯に受け止め、よりよい財団運営を心がけてまいります。ご意見やお気づきの点などがございましたら、お近くの文化センター等施設までお寄せくださいますよう、重ねてお願い申し上げます。

組織



【評議員会】 第三者機関(評議員選定委員会)で選任された評議員(14名以上20名以内)で構成され、当財団の定款および法令に基づく決議を行うための最高意思決定機関です。事業計画・予算・事業報告・決算の承認、定款の変更、理事・監事の選任等が主な権限です。

【理事会】 評議員会で選任された理事(7名以上10名以内)で構成され、当財団の定款および法令に基づく業務執行機関です。業務執行の決定や、理事職務執行の監督のほか、理事長(代表理事)および常務理事(業務執行理事)の選定等の職務を行います。

【監事】 評議員会で選任された監事(2名以上3名以内)で構成され、当財団定款に基づく理事職務の執行を監査し、法令で定める監査報告を作成する役割を担っています。

【評議員選定委員会】 評議員を選任するために組織された第三者機関で、外部委員2名、評議員1名、監事1名、事務局員1名の合計5名で構成されています。

【職員態勢】 平成25年4月1日現在の職員数
役員2名、常勤職員93名、非常勤職員31名

【管理運営施設】
[A. 地域文化施設]
 江東区文化センター、森下文化センター、古石場文化センター、豊洲文化センター、亀戸文化センター(商工情報センター含む)、東大島文化センター、砂町文化センター、総合区民センター
[B. 芸術文化施設]
 ティアラこうとう(江東公会堂)
[C. 歴史文化施設]
 深川江戸資料館、芭蕉記念館、中川船番所資料館

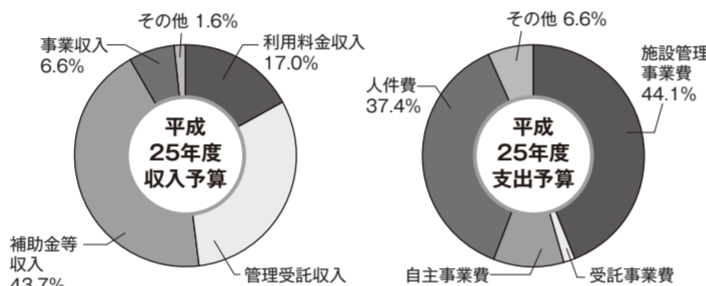
所在地マップ



平成25年度収支予算

(単位:千円)

収入	支出
利用料金収入 406,425	施設管理事業費 1,052,314
管理受託収入 742,145	受託事業費 34,951
補助金等収入 1,042,579	自主事業費 248,388
事業収入 156,580	人件費 891,671
その他 37,190	その他 157,595
収入合計 2,384,919	支出合計 2,384,919



平成25年度事業実施方針と事業予定

平成25年度の事業実施にあたり、地域文化施設(文化センター7館・総合区民センター)・芸術文化施設(ティアラこうとう)・歴史文化施設(深川江戸資料館・芭蕉記念館・中川船番所資料館)がそれぞれの特徴を捉えながら、下記の方針に基づいて事業を展開します。

A. 地域文化施設(文化センター7館・総合区民センター)

文化を核とした地域ネットワークの構築による文化度の高い街づくりを目指して、次の事業を行います。

※江東区文化センターは大規模改修工事のため、平成25年7月末まで休館中です。この間、江東区文化センターの業務は仮事務所(〒135-0004 江東区森下3-12-17 森下文化センター内)で行っています。詳しくは、お問い合わせください。 ☎3846-6601

区分	実施方針	特徴的な事業内容
講座	だれもが参加しやすい講座を開講し、生涯学習を推進します	一般教養講座、技芸習得講座をはじめ、地域文化資源を活かした講座や学習成果を活かす地域還元型の講座
参加・体験型	地域と協働で交流事業を行い、地域ににぎわいを創出します	館まつり、展示・発表会、囲碁・将棋大会、地域文化資源を活かした事業、大学・企業との連携事業、KOTO街かどアーティスト事業
展示・発表	ゆかりの文化人を顕彰するため、併設記念館を運営します	併設記念館運営、併設記念館関連事業
団体育成・支援	自主グループなど学習団体の支援により住民相互の交流を促進します	自主グループ育成・支援、成果展、成果発表会
次世代育成	次世代育成により住民相互の交流を促進します	江東少年少女合唱団運営、こども囲碁・将棋大会、こども俳句塾
情報収集・発信	多様な情報を収集、有効活用し、有益な情報を発信します	カルチャーナビKOTO発行、ホームページによる情報提供、地域情報紙発行
イベント(鑑賞型)	文化芸術への関心を高め、理解を深める機会を提供します	文化芸術活動支援、芸術文化・育成啓発、さまざまなジャンルの舞台芸術、江東シネマプラザ
施設管理	利用者の視点に立って、安全で信頼される地域の拠点として効率的な施設運営を行います	創造型、区民参加型事業のほか、地域協働や地元のにぎわいを創出する鑑賞型事業
利用者支援	施設利用者等地域の活動団体を支援します	各種会議室、研修室、ホール等貸出施設の管理・運営、施設間ネットワークやインターネットを利用したサービスの提供、法令の遵守、危機管理体制の確立、省エネ機器の導入
		コピー機・印刷機の提供、貸出用ロッカーの設置



凡例 (文)江東区文化センター (森)森下文化センター (古)古石場文化センター (豊)豊洲文化センター (亀)亀戸文化センター (東)東大島文化センター (砂)砂町文化センター (総)総合区民センター

平成25年度 公益財団法人江東区文化コミュニティ財団施設別収支予算額一覧表

(単位:千円)

施設等	収入					支出				
	利用料金収入	管理受託収入	補助金等収入	事業収入	その他	施設管理事業費	受託事業費	自主事業費	人件費	その他
江東区文化センター	48,823	89,407	122,189	25,908	-	286,327	137,097	-	72,990	76,240
森下文化センター	40,388	56,737	77,733	13,425	-	188,283	96,117	1,123	15,600	75,443
古石場文化センター	23,078	62,644	76,511	11,421	-	173,654	83,709	2,043	13,983	73,919
豊洲文化センター	16,902	17,821	77,813	9,205	-	121,741	35,030	-	9,792	76,919
亀戸文化センター	65,105	116,226	79,579	11,804	-	272,714	181,781	-	16,268	74,665
東大島文化センター	23,500	24,833	71,604	14,578	-	134,515	48,494	-	15,357	70,664
砂町文化センター	4,289	28,952	68,450	1,363	-	103,054	32,894	363	3,006	66,791
総合区民センター	28,261	24,433	63,229	5,638	-	72,695	3,862	-	5,604	63,229
江東公会堂	102,565	203,742	118,401	57,604	-	482,312	306,906	-	93,675	81,731
深川江戸資料館	46,892	51,245	60,759	2,586	-	161,482	81,596	17,984	1,143	60,759
芭蕉記念館	5,102	18,417	32,682	2,443	-	58,644	18,235	7,097	630	32,682
中川船番所資料館	1,520	31,149	32,568	605	-	65,842	26,593	6,341	340	32,568
事務局	-	65,405	161,061	-	37,190	263,656	-	-	106,061	157,595
合計	406,425	742,145	1,042,579	156,580	37,190	2,384,919	1,052,314	34,951	248,388	891,671

※亀戸文化センターには商工情報センター経費を含む。

B. 芸術文化施設(ティアラこうとう)

新しい特色ある地域文化の創造と区民参加の促進を目指して、次の事業を行います。

区分	実施方針	特徴的な事業内容
イベント(鑑賞型)		区提携団体(東京シティ・バレエ団、東京シティ・フィルハーモニック管弦楽団)による公演やポピュラー音楽、演歌などさまざまなジャンルの舞台公演、ティアラ友の会運営
教育・普及事業	新たな地域文化、芸術の創造に取り組みます	区内小学校への出前事業、区提携団体による公開リハーサル、ワークショップなど
情報収集・発信		ティアラ友の会情報紙(ティアラペーパー)発行、インターネットを通じた情報提供、マスメディアとの連携やロケの誘致など
団体育成・支援	舞台芸術への関心を高め、理解を深める機会を提供します	ティアラ・ジュニアバレエ教室、ティアラこうとうジュニアオーケストラの運営、発表会の開催、外部出演
参加・体験型	地域と協働で交流事業を行い、地域ににぎわいを創出します	地域交流イベント、区民オーケストラやアマチュア芸術団体への協力など
施設管理	利用者の視点に立って、安全で信頼される地域の拠点として効率的な施設運営を行います	大・小ホール、各種練習室、会議室等貸出施設の管理・運営、施設間ネットワークやインターネットを利用したサービスの提供、法令の遵守、危機管理体制の確立
利用者支援	施設利用者等地域の活動団体を支援します	コピー機の提供



C. 歴史文化施設(深川江戸資料館・芭蕉記念館・中川船番所資料館)

江東区の歴史や文化への理解を深めるために、「見る・知る・学ぶ・参加する」という視点から積極的な事業展開を推進します。

区分	実施方針	特徴的な事業内容		
		深川江戸資料館	芭蕉記念館	中川船番所資料館
常設展		江戸時代末期の深川佐賀町の町並みと情景再現、江戸庶民の年中行事再現	「おくのほそ道」を旅する、芭蕉の旅装(モテリ)、切絵巻にみる下町、絵巻にみる大江戸八百八町と深川の姿	中川船番再現、江戸をめぐる水運、釣具展示、郷土の歴史・文化紹介展示
特別展	歴史文化施設の特徴を活かした魅力ある展示を区民に提供します	特別展「切り絵で描く深川」(松平定信の生涯と作品)、企画展「江戸の三大改革・松平定信」、企画展「江戸の三大改革・松平定信」	特別展「切り絵で描く深川」(松平定信の生涯と作品)、企画展「江戸の三大改革・松平定信」、企画展「江戸の三大改革・松平定信」	特別企画展「城東地域の富士信仰(仮題)」、企画展「区報にみる江東区のおゆみ」、収蔵資料展
講座	歴史文化施設の特徴を活かした次世代の育成や支援を図り、学習団体等との連携を図りながら、魅力ある講座・イベントを開催します。また、地域の特色を活かした事業を実施することでコミュニティを活性化し、地域・NPO・民間等との連携を図りながら、住民相互の交流を図ります。さらに、多様な情報を有効活用し、有益な情報を発信することで、コミュニティの活性化、文化振興を行います。	講座「深川を知るⅦ」	文学講座、芭蕉記念館併発会、ジュニア併発会	講座「古文書解説講座」
イベント		伝統芸能公開、工芸(新内流し・江戸小唄・かつほり・正月開館事業獅子舞)、講演会、展示会・演劇公演等の協力	第33回時雨大会、「奥の細道」事業、「こども俳句七夕祭り」展、「お正月こども俳句展」	江戸和洋館の出前展示、水辺のスケッチ、水辺フォーラム、こうとう記録映画鑑賞会、親子ハゼ釣り大会、大島水辺まつり
教育・普及事業		団体展示解説、取材・撮影協力、レファレンス協力、学芸員実習生受入、解説ボランティア養成、職場体験受入	図書館賞、学芸員実習生受入、中学生職場体験受入	ミュージアムトーク、図書館賞、学芸員実習生受入、学習補助
資料収集・保管	歴史・文学等の資料を適切に管理し、これを有効に活用します	生活用具・レプリカ資料の製作、その他 文庫・絵巻資料の収集・保存	真鍮貨十枚コレクションなど俳句文学関係資料の収集・保存	船番所関係資料、釣り道具、その他文庫資料の収集・保存
施設管理	利用者の視点に立って、安全で信頼される地域の拠点として効率的な施設運営を行います	小劇場、レクホールの管理・運営、施設間ネットワークやインターネットを利用したサービスの提供、法令の遵守、危機管理体制の確立、省エネ機器の導入	会議室、研修室、分館会議室の管理・運営、施設間ネットワークやインターネットを利用したサービスの提供、法令の遵守、危機管理体制の確立、省エネ機器の導入	資料閲覧学習室の管理・運営、法令の遵守、危機管理体制の確立
刊行物・グッズ	歴史文化施設の特色を活かした利用者サービスの向上を図ります	資料館・レクホールの配布、各種書籍・絵はがきなどの販売	時雨大会大句集、ジュニア俳句集、報告書、各種書籍・グッズの販売	図録、こども向け解説書、各種書籍・グッズ販売

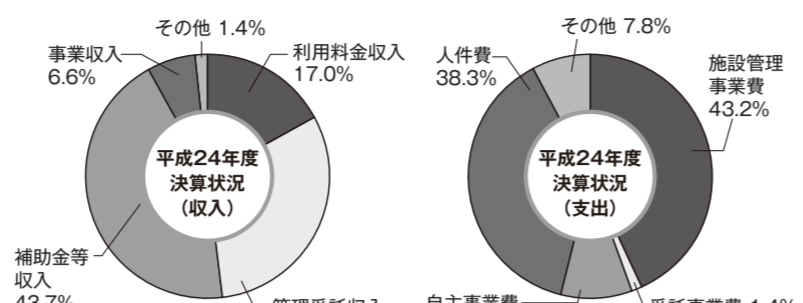
深川江戸資料館 常設展示室 深川江戸資料館 伝統芸能公開「江戸の神がね」(5.11) 芭蕉記念館 展示の様子 芭蕉記念館 こども俳句七夕祭り 中川船番所資料館 こうとう記録映画鑑賞会(5月) 中川船番所資料館 ハゼ釣り大会(9月)

公益財団法人 江東区文化コミュニティ財団の平成24年度実績

平成24年度収支決算

収入		支出	
利用料金収入	380,857	施設管理事業費	963,650
管理受託収入	699,991	受託事業費	32,756
補助金等収入	976,189	自主事業費	206,406
事業収入	146,494	人件費	855,751
その他	30,493	その他	171,750
収入合計	2,234,024	支出合計	2,230,343
次期繰越収支差額			3,681

※財団全体の収支決算には、下記に記載のない事務局経費を含みます。



平成24年度決算は、江東区の指定管理者として区内各文化センター等13の施設を管理運営するために支出した施設管理事業費のほか、講座やホールイベント等に支出した自主事業費、職員の給料等に支出した人件費など、総額約22億3千万円余となっております。今後とも、施設管理費等の経費削減、施設利用料金やホールイベント入場料等の収入確保に加えて、サービスの向上にも努めてまいります。

さて、平成24年度は10月に行われた施設利用料金等の改定にご理解とご協力をいただき誠にありがとうございました。また、江東区文化センターの大規模改修工事の実施に際しましては、ご利用の皆さまにご不便をおかけし誠に申し訳ございませんでした。現在、8月1日(木)のリニューアル・オープンに向けて準備を進めておりますので、もうしばらくお待ちください。

また、新たな事業としては森下・古石場・砂町の各文化センターにおける記念館3館合同巡回展(予告編)を豊洲文化センターで開催いたしました。このように、より身近な施設で各地域の魅力的な事業にふれていただける機会を提供できるよう努めてまいります。

今後とも、区民の皆さまにより一層満足いただける施設運営と事業展開に向けて、職員一同サービスの向上に取り組んでまいりますのでどうぞよろしく願いたします。

事業実績について 事業実績は、各施設で実施したすべての事業ではありません。各施設の特的な事業を抜粋してご紹介しています。(事業数、参加者数はすべての事業の総数ではありません。)
収支状況の科目の説明 (収入科目) 利用料金収入…施設等の利用料金による収入、管理受託収入…施設の管理等に対する区分からの受託収入
補助金等収入…人件費や芸術賞金などの補助金等、事業収入…施設等運営費などの参加費等事業収入、その他…その他の収入
(支出科目) 施設管理事業費…建物等を維持管理するための経費、受託事業費…歴史文化施設の展示など区分から受託した事業の経費
自主事業費…講座や芸術賞金などを行うための経費、給料等の人件費…人件費、その他…その他の経費

A 地域文化施設

江東区文化センター

江東区東陽4-11-3 (平成25年7月末まで休館中)



- 開館 昭和57年6月
- 施設 ホール(511席)・レクホール・研修室(5)・会議室(3)・和室(2)・茶室・音楽スタジオ(2)・その他(13) ※サブ・レクホール(8月1日(木)より貸出)
- 施設利用 4,266件 120,646人(平成24年7月から平成25年7月まで休館)
- 特徴的事業 区民の提案を具体的に企画化した区民による区民のための区民企画講座の開催や、財団認定のKOTO街かぴアーティストを区内各所のイベントへ出演紹介するなど、地域コミュニティの活性化に努めています。次世代育成事業として、江東少年少女合唱団、こども園芸大会、こども将棋大会を定期的に実施しています。(人)

事業分類	特徴的な事業内容	事業数	参加者数
講座	こども能楽囃子教室～笛・大鼓(おおつづみ)～	1	9
参加・体験型	こども園芸大会、こども将棋大会、区民まつり中央まつり参加事業	3	4,608
展示・発表	こうとう文化芸術祭、成果発表展、展示ロビー発表活動、プロムナードコンサート	7	10,770
団体育成・支援	自主グループ・利用グループ支援、文化芸術団体との協働	9	80団体 204人
次世代育成	江東少年少女合唱団	1	309
情報収集・発信	カルチャーナビKOTO発行、ホームページでの情報提供、地域情報紙「文化センターニュース」発行	3	—
イベント(鑑賞型)	KOTO街かぴアーティスト、新狂言、江東少年少女合唱団サマーコンサート ほか	10	21,151

24年度予算		24年度決算	
収入	支出	収入	支出
利用料金収入	14,013	施設管理事業費	48,532
管理受託収入	35,636	受託事業費	—
補助金等収入	120,362	自主事業費	60,818
事業収入	19,854	人件費	80,515
その他	—	その他	17,954
収入合計	189,865	支出合計	189,865

森下文化センター

江東区森下3-12-17 ☎03-5600-8666



- 開館 平成3年12月
- 施設 レクホール・AVホール・多目的ホール・研修室(4)・会議室(3)・和室・茶室・音楽スタジオ・創作室・田河水泡のらくる館・伊東深木・関根正二紹介展示コーナー・伝統工芸展示室・郷土資料展示室併設
- 施設利用 9,912件 220,753人
- 特徴的事業 第8回のらくるマンガ賞には全国各地から応募があり、個性あふれる力作245点が寄せられました。マンガ&アート情報を発信している森下アートスペースは、今年8月にリニューアルオープンします。関連資料数もますます増え、地域住民の憩いの場となっています。

事業分類	特徴的な事業内容	事業数	参加者数
講座	田河水泡と弟子たち～そのユーモアの世界と系譜、永遠の少女マンガ～名物編集長が語る少女マンガ史～、プロに学ぶ!マンガ道場 ほか	32	1,349
参加・体験型	深川体験わーど、森下フェスティバル、森下アートパレット ほか	3	3,047
展示・発表	田河水泡、のらくる館、伊東深木・関根正二紹介展示コーナー、のらくるマンガ賞、夏のマンガ特別展 ほか	7	23,859
団体育成・支援	自主グループ・利用グループ支援、グループ・サークルサポート事業	4	55団体
次世代育成	講座を含む(キッズチャタンス、こども書道教室)	—	—
情報収集・発信	地域情報紙「らくる」発行 ほか	2	—
イベント(鑑賞型)	下町ライブ「日野皓正カルテット」、なぎら健壱フーク夜話 ほか	16	2,783

24年度予算		24年度決算	
収入	支出	収入	支出
利用料金収入	38,167	施設管理事業費	94,719
管理受託収入	57,319	受託事業費	977
補助金等収入	76,839	自主事業費	15,449
事業収入	13,346	人件費	74,526
その他	—	その他	—
収入合計	185,671	支出合計	185,671

古石場文化センター

江東区古石場2-13-2 ☎03-5620-0224



- 開館 平成9年10月
- 施設 大研修室・研修室(5)・会議室(2)・和室(2)・茶室・音楽スタジオ・小津安二郎紹介展示コーナー・図書併設
- 施設利用 8,135件 142,820人
- 特徴的事業 小津安二郎監督生誕地にちなんだ映画展「江東シネマフェスティバル」は作品選定から当日の運営まで区民ボランティアであるシネマサポーターが参加しています。また、センターまつり、古石場こどもシアターは、地元町会、自治会の協力を得て実施しており、地域密着型のイベントとして恒例になっています。(人)

事業分類	特徴的な事業内容	事業数	参加者数
講座	今、小津安二郎を語ろう、クラシック音楽をもっと気軽に楽しもう、殺陣にチャレンジ! ほか	26	793
参加・体験型	古石場文化センターまつり、古石場こどもシアター ほか	3	3,583
展示・発表	小津安二郎紹介展示コーナー運営、成果発表会、成果発表展、みんなでわっしょい! 深川八幡祭り展、展示ロビー発表活動 ほか	8	21,250
団体育成・支援	自主グループ・利用グループ支援、映画音声ガイド制作ボランティアサークルサポート、観光ボランティアガイドサークルサポート	4	46団体
次世代育成	たいけんはっけんほくちのち 親子で学ぶ理科・社会、ママとベビーのはじめのいっぽ ほか(講座を含む)	—	—
情報収集・発信	江東シネマ倶楽部だより、地域情報紙「古石場文化センターニュース」発行	2	—
イベント(鑑賞型)	第6回江東シネマフェスティバル、江東シネマプラザ、音語り「お早よう」、落語会「RAKUGOもんすたあす」、東京大衆歌謡楽団コンサート ほか	11	7,101

24年度予算		24年度決算	
収入	支出	収入	支出
利用料金収入	21,618	施設管理事業費	82,265
管理受託収入	61,965	受託事業費	2,043
補助金等収入	75,546	自主事業費	14,144
事業収入	12,243	人件費	72,919
その他	—	その他	1
収入合計	171,371	支出合計	171,371

豊洲文化センター

江東区豊洲2-2-18 ☎03-3536-5061



- 開館 平成元年4月
- 施設 レクホール・会議室(6)・和室・茶室・図書併設
- 施設利用 6,423件 141,217人
- 特徴的事業 立地条件を活かし、地域の大学・企業・機関と協働で講座や豊洲フェスタを開催しました。また、豊洲ロボットセミナー、夏休みこども工房など、こども対象・親子で参加できる事業や地域理解を目的とした「わが街再発見倶楽部～街の絵葉書を作ろう～」を実施しました。

事業分類	特徴的な事業内容	事業数	参加者数
講座	～高層ビルの上に建てるもの～豊洲から見る江東現代史、通宮を迎えて～伊勢神宮の祭りと歴史～、楽器性善教育講座～アコースティックギター弾き語り体験～ ほか	20	651
参加・体験型	豊洲フェスタ、TOYOSUサックスデー、ワークショップ「パパママ大学」 ほか	4	9,291
展示・発表	成果発表会、展示ロビー発表活動	2	—
団体育成・支援	自主グループ・利用グループ支援、無料体験教室月間 ほか	4	92団体
次世代育成	豊洲ロボットセミナー、夏休みこども工房	2	223
情報収集・発信	地域情報紙「豊洲文化センターニュース」発行	1	—
イベント(鑑賞型)	ロハの音楽座コンサート、江東・とよす「テダ」蛇三線ロックライブ、親子で楽しむ「アニメ・ミュージック・ジャズ」 ほか	8	1,836

24年度予算		24年度決算	
収入	支出	収入	支出
利用料金収入	14,962	施設管理事業費	27,912
管理受託収入	12,711	受託事業費	—
補助金等収入	75,932	自主事業費	9,571
事業収入	8,884	人件費	75,006
その他	—	その他	—
収入合計	112,489	支出合計	112,489

亀戸文化センター

江東区亀戸2-19-1 ☎03-5626-2121



- 開館 平成12年10月
- 施設 ホール・大研修室・研修室(3)・会議室(3)・和室(3)・その他(5)
- 施設利用 11,338件 337,040人
- 特徴的事業 二回目となる亀戸フェスティバルを開催しました。町会、商店街、学校などと協力し、亀戸地区10か所で開催しました。また、13回目を迎えた区民参加型演劇公演「かめいどらほ」は多くの地域住民にご参加いただきました。(人)

事業分類	特徴的な事業内容	事業数	参加者数
講座	粋なエンディング、江東区文化観光ガイド養成講座、演劇ワークショップ ほか	21	529
参加・体験型	はなはなまつり、こうとう演劇フェスティバル、亀戸フェスティバル ほか	4	11,150
展示・発表	新春フラワー展、展示ロビー発表活動	3	—
団体育成・支援	自主グループ・利用グループ支援、一日体験教室 ほか	5	51団体 369人
次世代育成	中学生表現ワークショップ、こどものための演劇教室 ほか	—	—
情報収集・発信	地域情報紙「カリリバー」発行、「かめたん」販売	2	—
イベント(鑑賞型)	白石加代子「百物語」、「バカのへべらフランス風～」、イベント「亀戸駅裏山麓公園開館2013」 ほか	33	9,419

24年度予算		24年度決算	
収入	支出	収入	支出
利用料金収入	61,974	施設管理事業費	177,556
管理受託収入	115,065	受託事業費	—
補助金等収入	72,291	自主事業費	17,059
事業収入	12,611	人件費	67,326
その他	—	その他	—
収入合計	261,941	支出合計	261,941

東大島文化センター

江東区大島8-33-9 ☎03-3681-6331



- 開館 昭和62年7月(平成3年3月移転)
- 施設 レクホール・AVホール・研修室(5)・会議室(3)・和室(2)・茶室・音楽スタジオ・美術室
- 施設利用 9,364件 169,735人
- 特徴的事業 講座で養成したガイドの案内で、地域に位置する小名木川周辺を船で巡る「小名木川リバーツアー」とその関連事業は、地域を理解する事業として大きな関心を引き多くの皆様にご参加いただきました。(人)

事業分類	特徴的な事業内容	事業数	参加者数
講座	区内の調味料再発見、お江戸超伝山さんぽ、もう「着る服がない!」って言わない大人のおこなし術 ほか	28	985
参加・体験型	ふれあいまつり、スプリングサンデー、園芸大会、小名木川リバーツアー、小名木川リバーパーク ほか	8	6,737
展示・発表	水辺に関する企画展、季節の展示、成果発表会、成果発表展、展示ロビー発表活動	5	4,087
団体育成・支援	自主グループ・利用グループ支援	2	68団体
次世代育成	こどものためのクラシックバレエ(講座を含む)	—	—
情報収集・発信	地域情報紙「東大島文化センターニュース」発行	1	—
イベント(鑑賞型)	お笑いいふいふ ほか	2	316

24年度予算		24年度決算	
収入	支出	収入	支出
利用料金収入	22,157	施設管理事業費	46,312
管理受託収入	23,700	受託事業費	—
補助金等収入	70,010	自主事業費	15,764
事業収入	15,271	人件費	69,062
その他	—	その他	—
収入合計	131,138	支出合計	131,138

砂町文化センター

江東区北砂5-1-7 ☎03-3640-1751



- 開館 平成2年4月
- 施設 研修室(2)・サブレクホール・会議室(5)・和室・茶室・音楽室(2)・石田波郷記念館 図書併設
- 施設利用 8,065件 172,015人
- 特徴的事業 石田波郷記念館に関係する事業として「はこべら」俳句大会と小学生を対象としたジュニア俳句大会を実施しました。俳句を通じて言葉の大切さを伝えています。(人)

事業分類	特徴的な事業内容	事業数	参加者数
講座	俳句実作講座、こどもとアート、ドキュメントとフランス近代印象派の音楽 ほか	29	1,114
参加・体験型	サマーフェスティバル、ウィンターフェスティバル、一坪ショップ、教育講演会	4	6,918
展示・発表	石田波郷記念館展示、ジュニア俳句大会、はこべら俳句大会、成果発表会、成果発表展、展示ロビー発表活動、石田波郷記念館企画展	7	19,743
団体育成・支援	自主グループ・利用グループ支援	2	54団体
次世代育成	こどもバレエ、ロボットセミナー、こども俳句塾、出張こども俳句教室(講座を含む)	—	—
情報収集・発信	地域情報紙「波郷記念館だより」、砂町文化センターニュース」発行	1	—
イベント(鑑賞型)	砂町文化祭 柳家小三治独演会、RAKUGOもんすたあす ほか	3	537

24年度予算		24年度決算	
収入	支出	収入	支出
利用料金収入	24,099	施設管理事業費	71,599
管理受託収入	47,749	受託事業費	490
補助金等収入	74,412	自主事業費	12,803
事業収入	12,482	人件費	73,850
その他	—	その他	—
収入合計	158,742	支出合計	158,742

総合区民センター

江東区大島4-5-1 ☎03-3637-2261



- 開館 昭和54年4月
- 施設 レクホール・サブレクホール・会議室(5)・研修室(3)・調理室・和室(2)・福祉事務所・出張所・福祉会館・図書館・児童館等併設
- 施設利用 11,954件 264,544人
- 特徴的事業 駅に至近な立地条件と、財団運営施設唯一の調理室を活用し、多様な料理講座をはじめ、刑事法や民俗学からみた死生観などアパロミックな講座を実施しました。また、乳児から大人までが一緒に楽しめるコンサートを開催しました。(人)

事業分類	特徴的な事業内容	事業数	参加者数
講座	江戸料理をまなぶ～調理実習と講義～、気軽に体験シリーズ、だしが決めて! 春・夏野菜のレシピ ほか	16	478
参加・体験型	夏まつり2013(地域交流事業含む)	2	2,524
展示・発表	講座「実用書道」成果展、季節の展示 新春アレンジメントフラワー展、自慢のTシャツ展 ほか	4	444
団体育成・支援	自主グループ・利用グループ支援	2	36団体
情報収集・発信	地域情報紙「総合区民センターニュース」発行(年4回)	1	—
イベント(鑑賞型)	「わさききょうこうコンサート」京楽曲～花のよに～、星とともに～、親子で楽しむ「ミュージックコンサート2012、いぬいぐるみ人形ミュージカル」の魔法使い～休演～ ほか	5	1,204

24年度予算		24年度決算	
収入	支出	収入	支出
利用料金収入	25,877	施設管理事業費	3,040
管理受託収入	△22,964	受託事業費	—
補助金等収入	62,391	自主事業費	5,978
事業収入	5,945	人件費	62,231
その他	—	その他	—
収入合計	71,249	支出合計	71,249

B 芸術文化施設

ティアラこうとう(江東公会堂)

江東区住吉2-28-36 ☎03-3635-5500



- 開館 平成6年12月
- 施設 大ホール(1,234席)・小ホール(140席)・リハーサル室・練習室(5)・音楽室(3)・楽屋(大ホール6、小ホール2)
- 施設利用 14,229件 587,068人
- 特徴的事業 区芸術提携団体によるクラシック音楽、バレエ公演を中心にさまざまなジャンルの舞台芸術を実施しました。また、こども対象のオーケストラ、バレエ教室の運営や区内小学校等へのアウトリーチを実施し、次世代育成にも努めました。(人)

事業分類	特徴的な事業内容	事業数	参加者数
参加・体験型	江東区芸術提携団体・区民交流会、ティアラこうとう地域感謝祭 ほか	5	7,409
団体育成・支援	江東区音楽協会、江東区少年吹奏楽団、ふるさごとう音楽連盟、江東区オーケストラ ほか	21	8,693
次世代育成	ティアラ・ジュニアバレエ教室、ティアラこうとうジュニアオーケストラ	5	1,900
教育・普及事業	区芸術提携団体による公開リハーサルおよびアウトリーチコンサート、楽器の公開レッスン	7	3,344
情報収集・発信	ティアラ友の会運営および会報紙「ティアラパーバ」発行	1	1,651
イベント(鑑賞型)	東京シティ・バレエバレ		