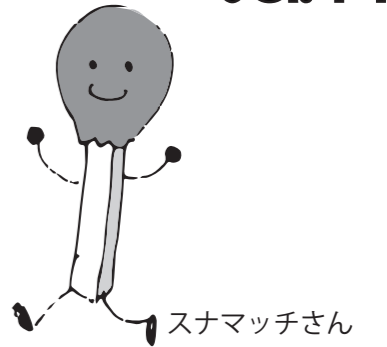


# 砂町文化センターニュース

vol.44

砂町文化センターの1年は  
こんな感じ！  
遊びにきてね！



スナマッチさん

# 波記念館 だより

## 第四号

江東区ゆかりの  
俳人・石田波郷  
や、文化セン  
ターの俳句に関  
するイベントな  
どをご紹介します  
情報紙です。

## 江東区の砂町ゆかりの俳人・石田波郷

江東区・北砂にある砂町文化センター。このセンターの2階に「石田波郷記念館」があります。江東区にお住まい、

お越しの方で足を運ばれた方はいらっしゃいますか？

石田波郷は、昭和を代表する俳人です。「俳人」



## 夏

【6月】季節の五・七・五短冊に俳句を書いて笹の葉に飾ります  
【8月】サマーフェスティバル・砂フェスイベントや体験教室など、1日遊んじゃお！

## 春

【3月】春の講座、募集  
新しいコト、始めたくなる講座がいっぱい！

## 冬

【2月】砂町文化亭  
大人気の落語会。今回の噺家は誰？  
【3月】はこべら俳句大会表彰式  
全国から応募された俳句から入選作を表彰します

## 秋

【9月】俳句ジャズライブ  
俳句とJAZZのコラボイベント！  
【11月】記念館企画展  
江東区ゆかりの俳人・石田波郷の特別展

このほかにもイベントがあります。詳細は財団広報紙「カルチャーナビKOTO」や財団ウェブサイトをチェックしてね。

とは俳句作家のことです。波郷は俳号、俳句を詠む時の名前です。

石田波郷は愛媛県生まれですが、昭和二十一年から約十二年間は現在の江東区北砂二丁目あたりに住んでいました。砂町での波郷は、戦後の焦土から立ち上がる下町の光景や人々を詠み、高い評価を受けました。

「昭和の俳聖」と呼ばれる石田波郷の功績や江東区との関わりについてを、石田波郷記念館で紹介しています。石田波郷記念館の中を、「はこべらすずめちゃん」がご案内します。

私の名前は、石田波郷先生が詠んだ句

はこべらや焦土の色の雀ども

からきてるのよ。

はこべらすずめちゃん

ワタシと一緒に  
もっと石田波郷先生と  
俳句を知ってほしいな

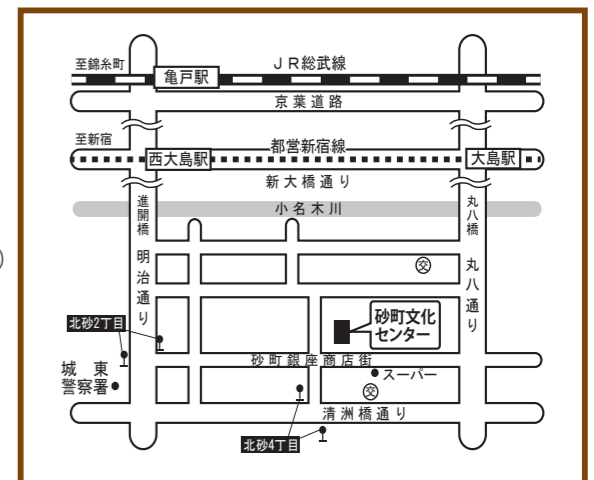


公益財団法人  
江東区文化コミュニティ財団  
砂町文化センター

TEL 03-3640-1751  
FAX 03-5606-5930

〒136-0073 江東区北砂5-1-7  
休館日 毎月第1・3月曜日(ただし祝日の場合は開館)  
ホームページ <https://www.kcf.or.jp>

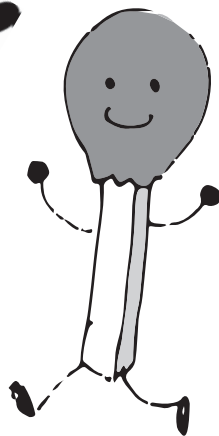
ご来館は都営バスで！  
亀戸駅(亀29)「なぎさニュータウン」行  
錦糸町駅(都07)「門前仲町」行  
西大島駅(亀29・都07)系統全て  
東陽町駅(都07)「錦糸町駅」行  
いずれも「北砂2丁目」下車 徒歩8分



砂町・まちあるき

# 文化センターのそばの商店街

町の人々の買い物場所であり、遠くから来た人はちょっと観光気分です。皆さんも好きですね？砂町文化センターの近くには、商店街が2つあります。



## 砂町銀座商店街

全長670mの通りに約180もの店舗が並んでいます。手作りお惣菜を売るお店が多く、夕食にあと一品…をどれにするか迷うほど！昔ながらの雰囲気とにぎわいある商店街です。



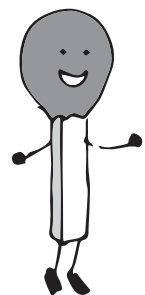
▲入口から楽しい雰囲気

## 稲荷通り商交会

治兵衛稲荷神社があるこの商店街は、のんびりとした雰囲気。畳屋さん、布屋さん、銭湯など、レトロな佇まいが残っています。



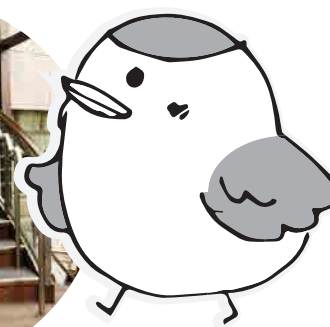
▲右側に写っているのが神社



砂町文化センターや石田波郷記念館にご来館の際にはこちらの商店街もぜひ歩いてみてお買い物を楽しんでくださいね！



エレベーターもあります



砂町文化センター正面玄関入って右手にある階段を登ると、石田波郷記念館です。

# 石田波郷記念館へようこそ

ゆかりの品々や直筆の色紙なども展示していますよ。



「俳人・石田波郷」「波郷の面影」「波郷をめぐる人々」など、テーマごとに紹介しています。

石田波郷関連の本も販売しています。



入場無料  
開館時間：9:00～21:00  
休館日：毎月第1・3月曜日  
(ただし祝日の場合は開館)